



## COMMUNIQUÉ DE PRESSE - Covid-19 : point de situation en Normandie

### SITUATION EPIDEMIOLOGIQUE

#### Le taux d'incidence régional, bien qu'inférieur au taux national, continue de progresser de façon moins marquée que les semaines précédentes

Au 3 août, l'incidence régionale atteint 117,72 en Normandie (101,4 au 27 juillet) soit une augmentation de +15,8% en une semaine. L'augmentation observée sur 7 jours est constante, toujours inférieure à celle constatée au niveau national (+18,4% au national).

Cette tendance à la hausse régulière est présente dans les cinq départements normands, tous au-dessus du seuil d'alerte (50) mais en dessous de la moyenne nationale. La région continue de présenter des disparités entre les départements, le Calvados restant le département le plus fortement impacté avec un taux d'incidence y dépassant 200 cas pour 100 000 habitants (214,62) tandis que les autres départements présentent des taux sensiblement plus faibles bien qu'une vigilance soit maintenue pour les départements de l'Eure et de la Seine-Maritime, leurs taux approchant les 100.

Normandie: + 15,8 % (taux d'incidence SPF du 25/07 au 31/07 : 117,72)  
Calvados: + 9,1 % (taux d'incidence SPF du 25/07 au 31/07 : 214,62)  
Eure: + 46,2 % (taux d'incidence SPF du 25/07 au 31/07 : 99,55)  
Manche: + 12 % (taux d'incidence SPF du 25/07 au 31/07 : 84)  
Orne: + 19,9 % (taux d'incidence SPF du 25/07 au 31/07 : 65,4)  
Seine-Maritime: + 13,6 % (taux d'incidence SPF du 25/07 au 31/07 : 97,6)

#### Si le nombre global d'hospitalisations reste stable, le nombre de patients admis en réanimation augmente

Au 2 août, le nombre de personnes hospitalisées reste stable (415 contre 418 lors du dernier point de situation). Une reprise des entrées directes en réanimation et soins critiques est cependant observée depuis vendredi : 47 contre 39 la semaine précédente.

#### Un taux de positivité constant

Entre le 25 et le 31 juillet, le nombre de personnes testées a augmenté de manière significative pour atteindre 125 266 (contre 107 405 personnes la semaine précédente). Le taux de positivité est resté constant à 3,1 % et 3 889 personnes ont présenté un résultat plus positif. Les départements du Calvados et de la Seine-Maritime sont les 2 départements les plus touchés avec des niveaux élevés de cas positifs supérieurs à 1000.

Le dépistage reste l'une des meilleures armes pour lutter contre la propagation du virus. Se faire tester est essentiel, y compris pour les personnes asymptomatiques, afin de casser le plus rapidement possible les chaînes de contamination, en permettant le repérage précoce des cas Covid+ et leur mise à l'abri, tout en limitant les risques de transmission. En plus de l'offre pérenne de dépistage proposée par les laboratoires et les professionnels de santé (pharmacies et infirmiers), des opérations ponctuelles de dépistage sont organisées sur tout le territoire (à retrouver sur le site Internet de l'ARS : [Coronavirus COVID-19 : où se faire tester en Normandie ? | Agence régionale de santé Normandie \(sante.fr\)](#)).

#### Continuons de respecter les gestes barrières

Dans ce contexte de circulation virale importante, l'ARS appelle à la plus grande prudence et au respect indispensable des gestes barrières : port du masque, lavage des mains, limitation des interactions sociales. Chacun a un rôle à jouer dans la lutte contre l'épidémie. Certains territoires à forte densité touristique peuvent être soumis à des mesures de freinage comme le port du masque obligatoire en extérieur sur décision préfectorale afin de limiter la propagation du virus.

#### Vaccinons-nous !

Un schéma vaccinal complet permet :

- D'éviter une infection à la Covid-19, notamment dans ses formes graves  
**Face à la variante Delta très contagieuse**, la vaccination est en effet très efficace : les données nous prouvent que le niveau d'efficacité de la vaccination contre ce variant est tout à fait comparable au niveau d'efficacité contre la souche initiale. Ainsi, **un schéma de vaccination complet est efficace à plus de 90% pour prévenir les hospitalisations dues à une infection par ce variant.**
- De disposer d'un passe sanitaire valable sans limitation de durée.

- D'être considéré comme personne-contact à risque modéré: à ce titre, **les personnes complètement vaccinées et contacts n'effectuent plus de quarantaine**. Elles doivent cependant réaliser un test immédiat, ainsi qu'un test à J+7 du dernier contact avec le cas. Elles doivent également informer leurs contacts (contact-warning) et limiter leurs interactions sociales. **Il est essentiel de contribuer au contact tracing et d'aider les équipes dédiées pour identifier les personnes contact à risque et les situations d'exposition au virus.**

## VACCINATION

### Plus de 4 millions d'injections réalisées

Le nombre d'injections réalisées continue d'augmenter pour les primo-injections comme pour les vaccinations complètes. Le cap des 4 millions d'injections réalisées a été franchi dans la région, avec au 1<sup>er</sup> août 2 274 591 primo-injections et 1 898 112 personnes bénéficiant d'une vaccination complète soit au total 4 009 459 injections effectuées.

Au 25 juillet (source : Si vaccin Covid - ameli.fr), 62,8 % des Normands ont reçu au moins une dose (France : 59,3%) et 52,2% Normands sont complètement vaccinés (France : 49,4%). **La Normandie fortement mobilisée se positionne toujours à la 2<sup>ème</sup> place des régions en termes de primo-injections et de vaccination complète.**

Détail des primo-injections par classe d'âge : 87,7 % des 75 ans et plus / 90,3 % des 65-74 ans / 82,5 % des 55-64 ans / 73,4 % des 40-54 ans / 63,5 % des 20-39 ans / 18,4 % des – de 19 ans.

### Des créneaux de vaccination disponibles

**Ce jour, plus de 11 000 créneaux sont toujours disponibles en centre pour permettre de se vacciner cette semaine.**

Suite aux annonces présidentielles et la mise en place prochaine du passe sanitaire, l'ARS et les préfetures, en lien avec les professionnels de santé, les SDIS et les collectivités locales mobilisent toutes leurs ressources pour répondre à la forte demande.

### Il est possible de se faire vacciner :

- en centre de vaccination. Prise de rendez-vous :
  - sur internet : en se rendant sur le site [www.sante.fr](http://www.sante.fr), ou via le site de l'ARS Normandie pour accéder à la plateforme de rendez-vous en ligne dédiée ;
  - par téléphone au 02 79 46 11 56, numéro régional accessible de 8h à 18h, du lundi au vendredi, ou au 0 800 009 110, numéro national vert, de 6h à 22h 7/7.
- en « aller-vers », lors d'opérations de vaccination de grande proximité destinées à toucher les personnes les plus éloignées de la démarche de vaccination : centres de vaccinations mobiles ou éphémères dans des communes rurales, en centre-ville ou dans les quartiers. Les organisateurs et collectivités communiquent localement sur les dates et lieux de ces opérations.

**[Pour connaître les opérations organisées dans chaque département cette semaine \(liste régulièrement mise à jour\) : rendez-vous sur le site internet de l'ARS](#)**

**L'ARS Normandie rappelle que l'accès à la vaccination est facilité. Centres, officines, cabinets, santé au travail, opérations d'« aller-vers » au plus près de chez soi, sur son lieu de vacances... de nombreuses possibilités sont proposées pour être vacciné.**

- En plus des possibilités déjà en place, des créneaux sans rendez-vous et un élargissement des horaires en soirée et le week-end dans les centres de vaccination sont mis en place.  
**[Pour connaître la liste des centres dans chaque département \(liste régulièrement mise à jour\) : consultez le site internet Sante.fr](#)**
- Des opérations au plus près des habitants en « aller-vers » continuent à se déployer
- Des professionnels libéraux mobilisés : médecins, infirmiers, pharmaciens, biologistes et sages-femmes participent pleinement au dispositif de vaccination.
- Une grande souplesse concernant le délai entre les doses des vaccins a été mise en place : il est désormais possible de moduler soi-même l'espacement entre les injections de Pfizer et Moderna entre 21 et 49 jours.
- Il est possible d'effectuer sa 2<sup>de</sup> injection dans un centre différent de celui où a été réalisée la 1<sup>ère</sup>
- Et dans beaucoup de situations, une seule dose sera suffisante :
  - pour les personnes ayant contracté la COVID-19 (**il y a au moins 2 mois**)
  - pour les plus de 55 ans, avec le vaccin unidose Janssen

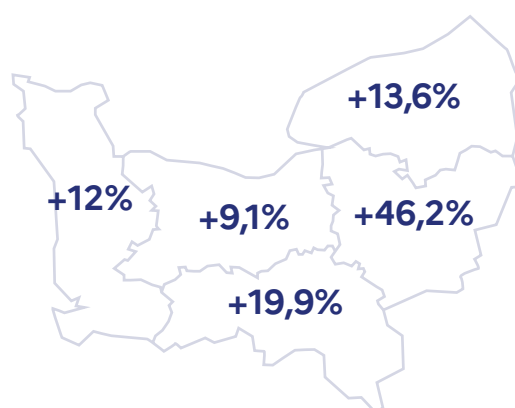
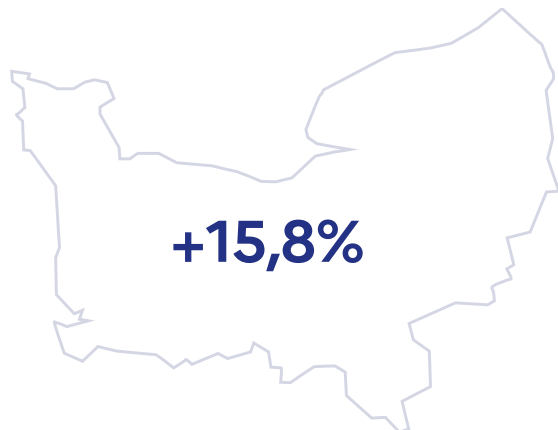
Retrouvez les supports de communication de la campagne "Ensemble, pour le plaisir de se retrouver : vaccinons-nous" sur le site internet de l'ARS : **[Ensemble : Pour le plaisir de se retrouver, vaccinons-nous ! | Agence régionale de santé Normandie \(sante.fr\)](#)**

## CIRCULATION DU VIRUS

### • Taux d'incidence - données Santé publique France

Retrouvez les données publiées par Santé publique France [en cliquant ici](#).

### • Taux d'incidence - dynamique de l'épidémie (variation hebdomadaire\*)



### • Nombre de reproduction effectif (R0)



\* Le nombre de reproduction effectif (R0) correspond au nombre moyen de personnes qu'une personne malade va contaminer (lorsque le R0 est supérieur à 1, il s'agit du **seuil de vigilance** ; au-delà de 1,5, c'est le **seuil d'alerte** qui est atteint).

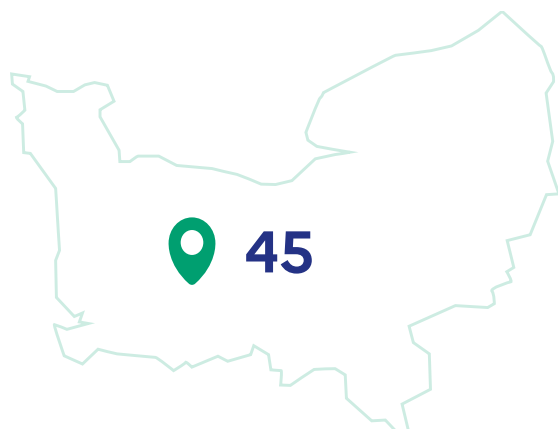
### • Variants

A noter : de nouvelles modalités de suivi et de criblage, autour des mutations significatives et non plus des variants sont en cours de déploiement. Les mutations recherchées dans un premier temps seront « E484K », « 484Q » et « L452R ».

Plus d'infos sur le suivi des variants : [cliquez ici](#).

Aujourd'hui, 91 % des tests criblés dans la région présentent la mutation L452R.

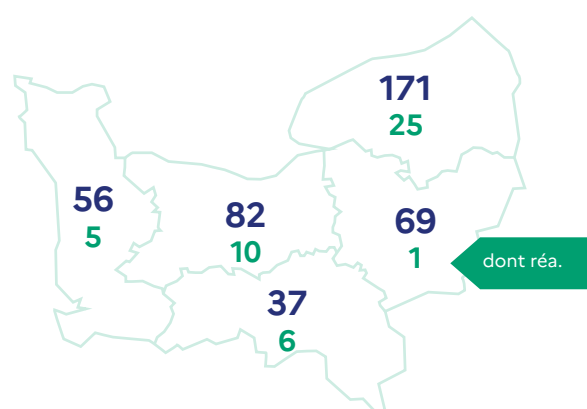
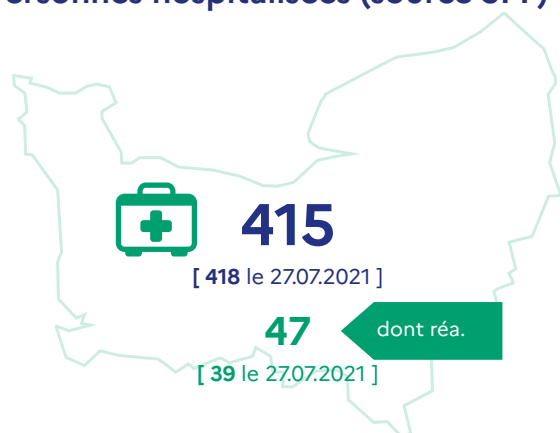
### • Clusters



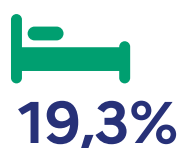
	Total	EHPAD	Etab. Handicap	Etab. de santé	Etab. Scolaire et universitaire	Milieu professionnel	Sphère privée	Etab. pénitentiaire
Normandie	45	6	2	3	3	20	11	-
Calvados	27	4	2	2	-	11	8	-
Eure	2	-	-	-	2	-	-	-
Manche	7	-	-	-	-	5	2	-
Orne	0	-	-	-	-	-	-	-
Seine-Maritime	9	2	-	1	1	4	1	-

## ACTIVITÉ HOSPITALIÈRE au 27.07.2021

### • Personnes hospitalisées (source SPF)



### • Taux d'occupation



Tensions hospitalières sur les lits de réanimation (patients Covid) / Capacité initiale



Tensions hospitalières sur les lits de réanimation (patients Covid) / Capacité opérationnelle

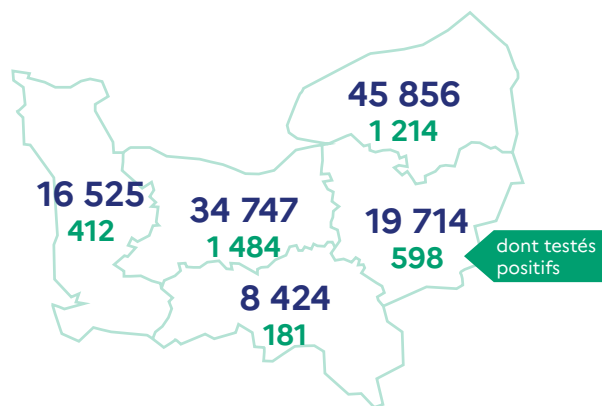
• Les tensions hospitalières sur les lits de réanimation correspondent au taux moyen d'occupation des lits de réanimation par des patients atteints de COVID-19 par rapport à la capacité initiale en réanimation, par région (entre 40 et 60 %, il s'agit du **seuil de vigilance** ; au-delà de 60 %, c'est le **seuil d'alerte** qui est atteint).

	Hospit.	dont réa.	Retours à domicile depuis le début de l'épidémie	Décès à l'hôpital depuis le début de l'épidémie
Normandie	415	47	14 742	3 415
Calvados	82	10	2 730	616
Eure	69	1	1 984	502
Manche	56	5	1 545	380
Orne	37	6	1 717	357
Seine-Maritime	171	25	6 766	1 560

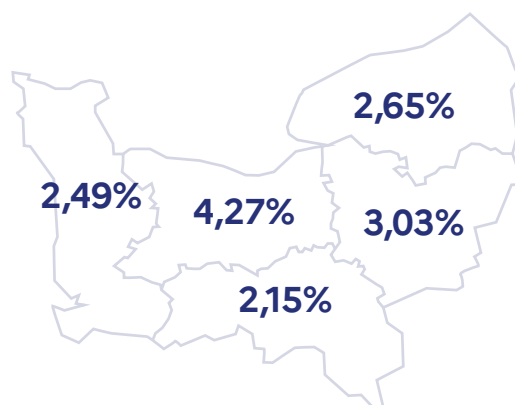
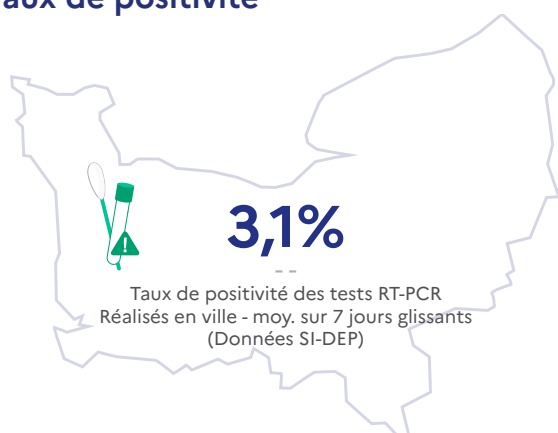
Depuis le début de l'épidémie, on estime à 4 338 le nombre de personnes porteuses du coronavirus COVID-19 décédées en Normandie (à l'hôpital et en EHPAD).

## DÉPISTAGES (SOURCE SPF)

### • Nombre de tests réalisés



### • Taux de positivité



• Le taux de positivité des tests RT-PCR correspond au taux de positivité des prélèvements virologiques réalisés dans chaque département sur 7 jours glissants (entre 5 et 10 %, il s'agit du seuil de vigilance ; au-delà de 10 %, c'est le seuil d'alerte qui est atteint)

## VACCINATION au 01.08.2021



**2 274 591**  
primo injections

**1 898 112**  
vaccinations complètes

### Au 25 juillet 2021 :

source : Si vaccin Covid - ameli.fr



**52,2%**  
des Normands  
complètement  
vaccinés



**87,7%**  
primo injections  
75 ans et +



**90,3%**  
primo injections  
65-74 ans



**82,5%**  
primo injections  
55-64 ans



**73,4%**  
primo injections  
40-54 ans



**63,5%**  
primo injections  
20-39 ans



**18,4%**  
primo injections  
-19 ans