

La PrEP

Dans le cadre de ses missions de valorisation et de diffusion de l'information et également d'appui aux acteurs régionaux, l'ORS-CREAI Normandie en collaboration avec l'Agence régionale de santé (ARS) et le Comité de coordination de la lutte contre les IST et le VIH (COREVIH) de Normandie, publie un nouvel Info Santé Normandie consacré à la Prophylaxie Pré-Exposition (PrEP).



01 Contexte et enjeux

En Normandie comme au plan national, l'épidémie de VIH se poursuit, malgré une offre de dépistage importante

- En France, l'activité de dépistage du VIH (nombre de sérologies VIH réalisées) a augmenté de 10 % entre 2014 et 2018. Plus de 6 millions de sérologies VIH ont été réalisées en 2019¹ et le nombre de sérologies confirmées positives a augmenté de 6 % sur un an.
- En Normandie, l'activité de dépistage a progressé également, même si elle reste à un niveau inférieur au niveau national (71 sérologies VIH effectuées pour 1 000 habitants en 2019, contre 80 pour 1 000 habitants en France métropolitaine hors Ile-de-France)². Aussi, le taux de positivité observé en Normandie en 2019 est inférieur à celui observé au plan national ; il a diminué en région entre 2018 et 2019, tandis qu'il a progressé en France.
- Parallèlement, le nombre de personnes ayant découvert leur séropositivité en Normandie en 2018³ est de 43 pour un million d'habitants, stable sur les 8 dernières années et inférieur au taux de France métropolitaine hors Ile-de-France (61 pour un million).

Face à ce constat, la prévention combinée est un outil majeur pour agir et faire baisser l'épidémie de VIH

- La prévention repose sur une diversité d'outils mis en œuvre au plan national et régional, qui peuvent être combinés en fonction de la situation, des besoins, des pratiques ou du mode de vie de chacun. Il s'agit notamment de l'usage de préservatifs (internes et externes), de gel lubrifiant, les dépistages réguliers, l'utilisation de matériel à usage unique lors de la consommation de drogues...
- Le dépistage est un élément essentiel de cette prévention combinée et doit permettre le diagnostic et l'instauration d'un traitement antirétroviral le plus précocement possible après l'infection pour réduire la morbidité et la transmission. La Haute Autorité de Santé recommande un dépistage de l'ensemble de la population au moins une fois dans sa vie, un dépistage répété des populations clés et un dépistage trimestriel des hommes ayant des rapports sexuels avec des hommes (HSH).

La PrEP fait partie des outils de prévention combinée

- La PrEP (Prophylaxie Pré-Exposition), constitue une stratégie récente de réduction du risque de contracter le VIH. Cette stratégie est basée sur la prise d'un traitement antirétroviral par les personnes exposées au virus du fait de prises de risques de contamination répétées. Plusieurs essais cliniques nationaux et internationaux (réalisés aux Etats-Unis, en Afrique de l'Ouest, en France et au Canada...) ont démontré son efficacité⁴. Elle constitue un dispositif complémentaire à la palette d'outils disponibles.

L'objet de cette publication synthétique est ainsi de présenter la PrEP, de faire le point sur la population ayant adhéré à ce moyen de prévention médicamenteux en région et d'identifier les ressources territoriales mobilisables. Elle est complétée par le témoignage d'acteurs participant à son déploiement sur le territoire.

SOMMAIRE

Contexte et enjeux	1
La Prophylaxie Pré-Exposition	2
Données épidémiologiques en région	4
Ressources territoriales	5
Témoignage d'acteurs ressources	6

02 La Prophylaxie Pré-Exposition

La PrEP : Qu'est-ce que c'est ?

La Prophylaxie Pré-Exposition (PrEP : Pre-exposure prophylaxis) est une stratégie récente de prévention du VIH.

Elle s'adresse aux personnes qui n'ont pas le VIH mais qui sont exposées au virus et consiste à prendre un traitement antirétroviral afin d'éviter de se faire contaminer. Il doit être prescrit par un médecin et nécessite un suivi.

La PrEP : A qui s'adresse-t-elle ?

Sur la base des recommandations de l'Organisation Mondiale de la Santé (OMS) et de la stratégie nationale de santé sexuelle, la PrEP s'adresse en priorité aux publics exposés à des risques majorés d'acquisition du VIH :

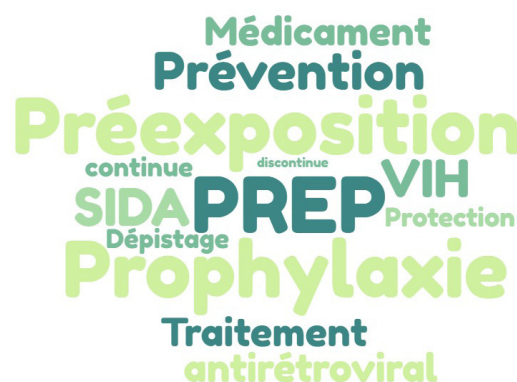
- Les hommes ayant des relations sexuelles avec d'autres hommes (HSH),
- Les personnes trans ayant des relations sexuelles avec des hommes,
- Les travailleurs-euses du sexe exposé-es à des relations sexuelles sans préservatif,
- Les personnes originaires d'Afrique subsaharienne ou d'autres régions du monde à forte prévalence (ex : Guyane) et en particulier les femmes en situation de précarité,
- Les usagers-ères de drogues par voie intraveineuse avec partage de seringue.

Cf. *Recommandations de la HAS (page 6 du document pdf) :*

https://www.has-sante.fr/jcms/p_3262060/fr/reponses-rapides-dans-le-cadre-de-la-covid-19-prophylaxie-prep-du-vih-par-tenofovir-disoproxil/-emtricitabine-dans-le-cadre-de-l-urgence-sanitaire

L'initiation de ce traitement est contre-indiquée en cas de :

- Séropositivité au VIH ou sérologie VIH inconnue,
- Présence de signes ou symptômes d'infections aiguës par le VIH (symptômes proches d'une grippe, ganglions...),
- Problématiques rénales,
- Hypersensibilité à l'un des principes actifs ou des excipients du produit.



Actuellement, la PrEP est majoritairement prescrite à des HSH.

L'objectif est de la diffuser plus largement et de pouvoir la proposer à l'ensemble des publics cibles.

Politique globale de prévention des IST

Les infections sexuellement transmissibles (IST) et notamment le VIH, représentent un problème de santé publique pris en compte dans la stratégie nationale de santé sexuelle (agenda 2017-2030). Dans l'axe visant à « améliorer le parcours de santé en matière d'IST », l'objectif n°1 porte sur la prévention : « renforcer et diversifier la prévention des IST et du VIH ».

Au plan régional, le Projet Régional de Santé (PRS) reprend également cet objectif afin de « Promouvoir la santé sexuelle dans une approche globale et positive » dans un cadre plus large de « prévention et de la promotion de la santé comme 1^{er} levier du bien-être de la population en agissant sur les déterminants de santé tout au long de la vie ».

Pour en savoir plus :

Projet régional de santé :

<https://www.normandie.ars.sante.fr/projet-regional-de-sante-15>

La Tool box : outils de prévention du COREVIH Normandie :

<https://www.corevih-normandie.fr/ressources/outils/toolbox-virtuelle-kit-prevention/>

Tool box



Qui prescrit ?

L'accès à la PrEP est possible en prenant rendez-vous dans un service hospitalier spécialisé dans la prise en charge du VIH, dans un Centre Gratuit d'Information, de Dépistage et de Diagnostic du VIH, des hépatites virales et autres IST (CeGIDD) ou bien encore désormais directement auprès d'un médecin généraliste.

En effet, initialement réservée aux médecins hospitaliers ou exerçant en CeGIDD, les médecins généralistes pourront également assurer la prescription initiale de la PrEP à compter du 1^{er} juin 2021 (cf. encart ci-contre).

Cette primo-prescription sera réalisée après analyse avec le patient de la meilleure stratégie de prévention adaptée à son profil et à son mode de vie, en l'absence de contre indication.

Cf. Liste des acteurs ressources pour la prescription de la PrEP en Normandie dans la partie « Ressources territoriales »

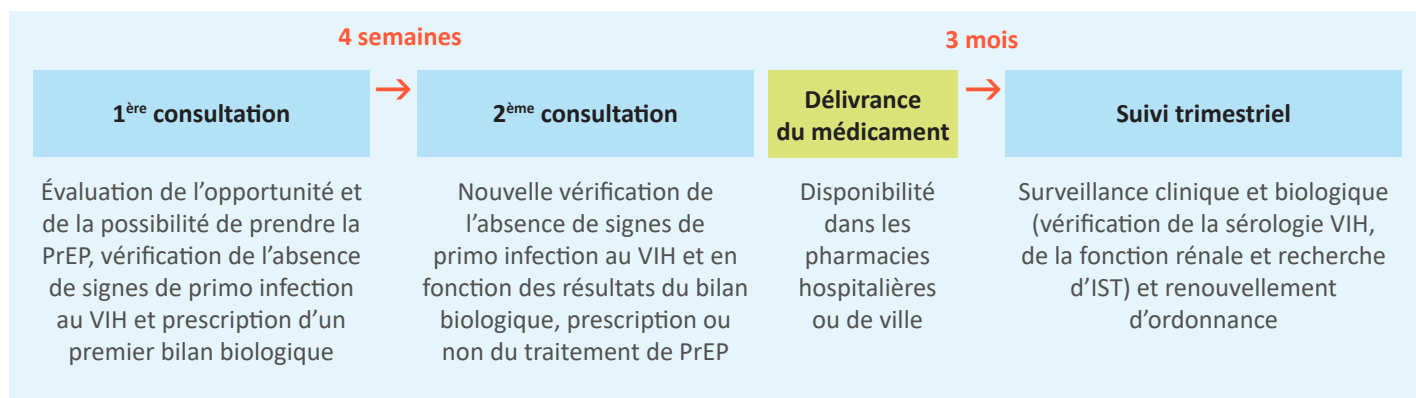
Afin de simplifier le parcours des personnes concernées et renforcer l'accès à la PrEP, le ministre de la santé a annoncé fin mai la possibilité pour les médecins généralistes d'initier la PrEP à compter du 1^{er} juin 2021.

(Cf. https://solidarites-sante.gouv.fr/IMG/pdf/210528_cp_olivier_veran_annonce_la_simplification_de_l_acces_a_la_prophylaxie_pre_exposition_prep_au_vih.pdf).

Cette annonce fait suite à la recommandation de la HAS qui précise que " tout médecin intéressé par la prévention du VIH peut prescrire et renouveler la PrEP ".

Comment en bénéficier ?

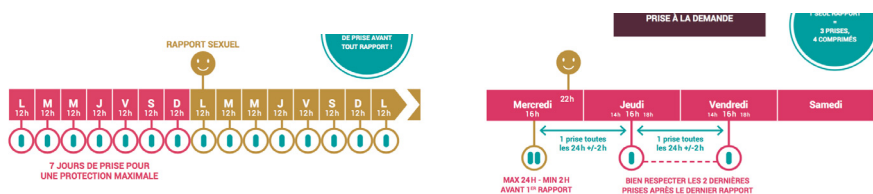
L'accès à la PrEP se déroule selon le schéma suivant :



Modalités de prise du traitement

Deux modalités de prise de traitement sont proposées : prise quotidienne ou à la demande en fonction de l'activité sexuelle. Ces modalités de traitement sont discutées avec le médecin prescripteur selon la situation et les souhaits du patient.

Des schémas de prise quotidienne et continue sont proposés par l'association Aides



Pour en savoir plus :

Sites internet : <http://prep-info.fr/> - <https://www.aides.org/prep> - <http://prep-info.fr/infos-modalites>

Guide : « La PrEP Mode d'emploi » (Aides)

¹ Bulletin de Santé Publique. Surveillance du VIH et des IST. Santé publique France, Décembre 2020, 11 p.

² Point épidémiologique Normandie. Surveillance et prévention des infections à VIH en Normandie. Santé publique France. Décembre 2020, 9 p.

³ Cf. Données issues des notifications obligatoires VIH

⁴ Molina JM et al. On-Demand Preexposure Prophylaxis in Men at High Risk for HIV-1 Infection. N Engl J Med. 2015 Dec 3;373(23):2237-46. doi: 10.1056/NEJMoa1506273. Epub 2015 Dec 1. PMID: 26624850.

⁵ Suivi de l'utilisation de Truvada® ou génériques pour une Prophylaxie Pré-exposition PrEP au VIH à partir des données Système National des Données de Santé - Actualisation des données jusqu'au 30 juin 2020

⁶ Les effectifs détaillés par semestre sont trop faibles pour pouvoir être présentés.

03 Données épidémiologiques en région

Le rapport EPI-PHARE⁵ publié en décembre 2020 a permis d'identifier le nombre de personnes bénéficiaires d'une prescription PrEP en France, depuis sa mise en place en 2016. Les principales données épidémiologiques régionales aujourd'hui disponibles sont présentées ci-dessous.

Rapport EPI-PHARE

Depuis le début de la prise en charge par la PrEP, l'Agence nationale de sécurité du médicament et des produits de santé (ANSM) et le Groupement d'intérêt scientifique EPI-PHARE ont réalisé un suivi à partir des bases de données médico-administratives françaises. Il s'agit d'estimer le nombre d'utilisateurs du traitement, de connaître leurs principales caractéristiques, d'identifier les prescripteurs, de décrire l'évolution de l'utilisation de la PrEP, ainsi que l'impact de la Covid-19 au cours du 1^{er} semestre 2020.

En Normandie, 622 personnes ont initié un traitement PrEP entre le 1^{er} janvier 2016 et le 30 juin 2020

Entre le 1^{er} janvier 2016 et le 30 juin 2020, un total de 622 personnes ont initié un traitement PrEP en Normandie (et 32 042 personnes en France). Le détail par département montre qu'elles résident majoritairement en Seine-Maritime (52 %), dans le Calvados (21 %) et dans l'Eure (16 %)⁶.

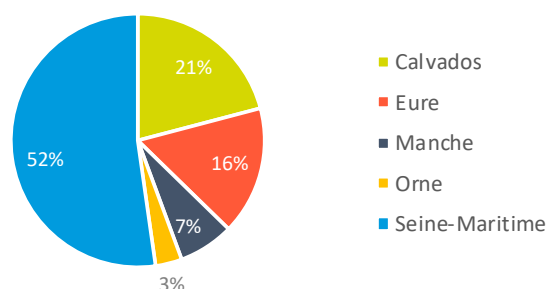
En France comme en région, cet effectif suit globalement une tendance à la hausse (avec une rupture toutefois enregistrée à partir de mars 2020, en raison de l'épidémie de Covid-19).

Nombre de personnes ayant initié un traitement PrEP* entre le 1^{er} janvier 2016 et le 30 juin 2020

	Normandie	France
2016-2017	128	7 737
2018 - Sem 1	58	3 136
2018 - Sem 2	106	4 492
2019 - Sem 1	80	5 087
2019 - Sem 2	117	5 899
2020 - Sem 1	133	5 191
Total	622	32 042

Source : Rapport EPI-PHARE, 1^{er} déc. 2020
* par Truvada® ou génériques

Répartition des initiations PrEP entre le 1^{er} janvier 2016 et le 30 juin 2020, selon le département

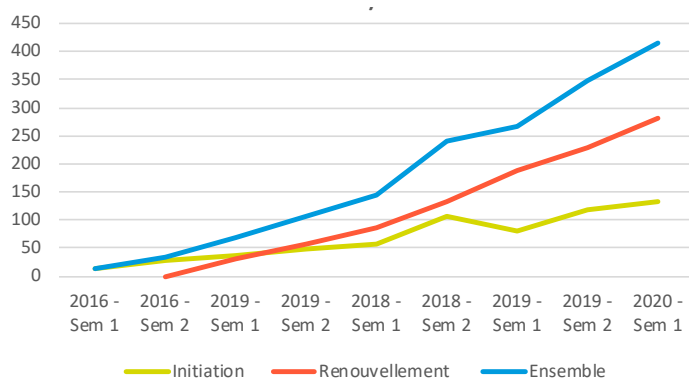


Le nombre total d'utilisateurs poursuit une tendance à la hausse

Le nombre total d'utilisateur.trice.s de la PrEP, en initiation et en renouvellement de traitement, progresse de façon régulière depuis 2016. Après initiation, la majorité des utilisateurs renouvellent leur traitement, suggérant un bon niveau de maintien de la PrEP.

En France, les personnes ayant initié une PrEP par Truvada® ou génériques sont principalement des hommes (97 %), âgés de 37 ans en moyenne. Le rapport EPI-PHARE fait l'hypothèse « qu'il s'agit principalement d'HSH ». Par ailleurs selon les données disponibles, 7 % sont bénéficiaires de la CMU (couverture maladie universelle) et 1 % bénéficiaires de l'AME (aide médicale d'Etat).

Evolution du nombre d'utilisateurs PrEP entre le 1^{er} janvier 2016 et le 30 juin 2020 (initiation et renouvellement) en Normandie



Source : Rapport EPI-PHARE, 1^{er} déc. 2020

Un groupe de travail constitué entre l'ARS, Santé publique France, le COREVIH et l'ORS-CREAI Normandie travaille sur un tableau de bord d'indicateurs sur la santé sexuelle. (<http://orscreainormandie.org/sante-observee-sante-sexuelle/>)

04 Ressources territoriales



CeGIDD : Centres Gratuits d'Information, de Dépistage et de Diagnostic des infections par le VIH, des hépatites virales et des infections sexuellement transmissibles

Mis en place en 2016 et issus de la fusion des CDAG (centres de dépistages anonymes et gratuits) et des CIDDIST (centres d'information, de dépistage et de diagnostic des infections sexuellement transmissibles), les CeGIDD ont une mission de prise en charge globale de la santé sexuelle. Ils proposent notamment le dépistage de l'infection à VIH, des hépatites B et C, de la syphilis, des chlamydioses et des gonococcies. Une orientation vers un gynécologue, un proctologue, un psychologue ou encore un assistant social est également proposée en cas de besoin. La prise en charge est gratuite et anonyme, y compris pour les personnes sans couverture sociale et pour les mineurs (avec l'accord du ou des titulaires de l'autorité parentale ou mineurs accompagnés par une personne majeure de leur choix s'ils souhaitent absolument garder le secret sur leur état de santé).

Comité de coordination de la lutte contre les IST et le VIH - COREVIH Normandie

Le COREVIH est l'organisation territoriale de référence pour l'ensemble des acteurs qui concourent à la prise en charge médicale, psychologique et sociale des patients vivant avec le VIH et à la lutte contre les IST dans une approche de santé sexuelle. Il a ainsi une mission de coordination, d'amélioration de la qualité et de la sécurité de la prise en charge des patients, et d'élaboration, de mise en œuvre et d'évaluation des politiques.

Milieu associatif

En région, les associations Aides et Enipse (Equipe Nationale d'Intervention en Prévention et Santé) assurent un accompagnement communautaire à la PrEP (cf. *Témoignage d'acteurs ressources*) :

- Aides, première association française de lutte contre le sida créée en 1984, intervient auprès des personnes séropositives et des populations les plus vulnérables au VIH et aux hépatites.
- ENIPSE intervient auprès des publics HSH, hétérosexuels multipartenaires et populations libertines, dans la prévention et la lutte contre les IST.

Etablissements de santé et médecins généralistes

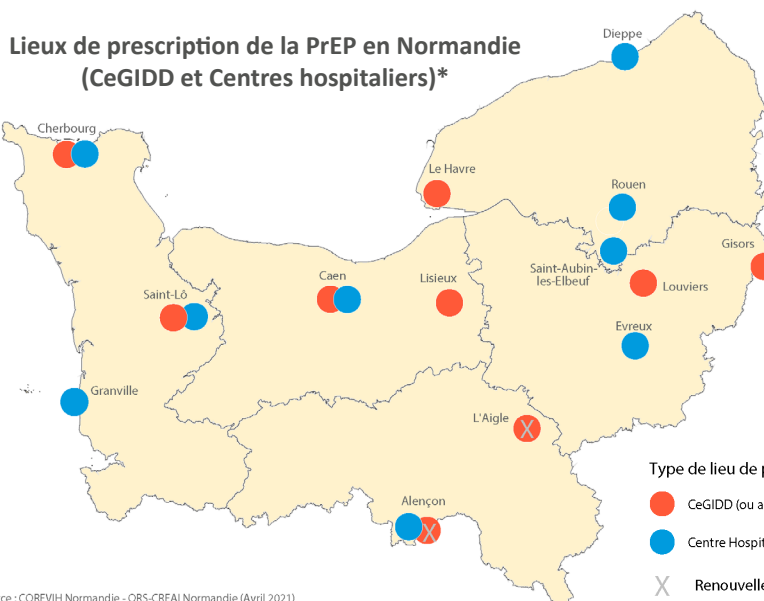
Certains services hospitaliers spécialisés dans la prise en charge du VIH initient et assurent le suivi de la PrEP. A compter du 1^{er} juin 2021, au même titre que les médecins hospitaliers ou des CeGIDD, les médecins généralistes formés pourront également initier la PrEP et non plus uniquement assurer le suivi du traitement. L'ensemble des professionnels de santé peuvent informer sur le traitement et orienter les personnes vers les services adaptés.

Centre de planification et d'éducation familiale (CPEF)

Les CPEF ont été créés suite à la loi sur la légalisation de la contraception, afin d'assurer l'accès à la contraception dans de bonnes conditions. Leurs missions ont évolué vers une approche plus globale de la sexualité : ce sont aujourd'hui des lieux d'information et d'échange sur la contraception, la grossesse, l'IVG, les IST mais aussi plus globalement, sur tout ce qui touche à la vie affective et relationnelle.

Lieux de prescription de la PrEP (CeGIDD et Centres hospitaliers¹)

On enregistre aujourd'hui 7 CeGIDD ou antennes CeGIDD et 9 centres hospitaliers prescripteurs de la PrEP en Normandie, auxquels s'ajoutent un CeGIDD et une antenne qui assurent les renouvellements mais pas la prescription initiale.



PrEP - CeGIDD de Caen PrEP - CHU de Caen PrEP - Antenne CeGIDD, Lisieux	14
PrEP - CH Eure-Seine, Evreux PrEP - Antenne CeGIDD, Gisors PrEP - Antenne CeGIDD, Louviers	27
PrEP - CeGIDD de Cherbourg PrEP - Hôpital Pasteur-Cherbourg PrEP - CH Avranches-Granville PrEP - CH Mémorial de Saint-Lô PrEP - Antenne CeGIDD, Saint-Lô	50
PrEP - CeGIDD d'Alençon PrEP - CH Intercommunal Alençon-Mamers PrEP - Antenne CeGIDD, L'Aigle	61
PrEP - CH Intercommunal Elbeuf-Louviers PrEP - Maladies infectieuses Hôpital de jour - CHU de Rouen PrEP - CH de Dieppe PrEP - CeGIDD Hôpital Flaubert, Le Havre	76

Source : COREVIH Normandie - ORS-CREAI Normandie (Avril 2021)

Carte réalisée avec Cartes & Données - © Artique

* Sous réserve de disponibilité médicale

¹ A compter du 1^{er} juin 2021, les médecins généralistes pourront également être primo-prescripteurs.

05 Témoignage d'acteurs ressources

Stéphane BORD

Médecin généraliste, intervient au CHU de Rouen dans le service des maladies infectieuses, où il suit des patients VIH depuis 1995. Il exerce également en cabinet, ce qui lui permet notamment d'assurer le suivi des patients ayant une prescription PrEP soit à l'hôpital, soit en ville.

Frankie LAMME

Animateur d'actions Aides au plan régional, référent dépistage TROD (pour le VIH et l'hépatite C) et accompagnateur-PrEP. L'accompagnement proposé sur la région Normandie s'adresse à toute personne en parcours PrEP et une mission d'information et de sensibilisation des acteurs est aussi développée.

Benjamin DUVAL

Délégué régional ENIPSE (Equipe Nationale d'Intervention en Prévention et Santé). L'équipe assure des missions d'accompagnement thérapeutique du patient, de suivi des personnes sous traitement VIH, dépistage rapide TROD. Elle assure aussi une mission d'accompagnement à la PrEP, auprès des publics cibles et des acteurs de la PrEP. L'antenne régionale couvre la Normandie et les Hauts-de-France (un délégué régional et 2 chargés de prévention).



Un développement de la PrEP favorisé par une articulation des acteurs ressources

Les trois acteurs travaillent en étroite relation, avec un objectif de fluidité des parcours.

Les associations, dans le cadre de leur rôle d'accompagnateur-PrEP, assurent un rôle d'information auprès des personnes afin de faire connaître la PrEP, d'aider au choix du/des modes de prévention, d'accompagner la démarche et de faciliter le lien avec le médecin prescripteur. Plus largement, elles proposent un échange sur la santé sexuelle dans sa globalité et informent sur tous les outils de prévention, en s'appuyant sur le partage d'expérience.

Leur intervention est complémentaire à celle du médecin (qui prescrit et assure le suivi du traitement), dans la mesure où elle repose sur des écoutes et des approches différentes (il peut être plus facile d'aborder certaines questions avec un accompagnateur ou avec des pairs qu'avec le médecin), mais dans un but commun. Ils contribuent aussi au développement de la PrEP en travaillant en direction des acteurs de la PrEP (notamment dans les CeGIDD).

« Le public cible est plutôt bien informé sur la PrEP »

La sensibilisation du « grand public » à la PrEP se fait d'abord via les échanges entre amis, groupes de pairs, et notamment sur les applications de rencontre de la communauté gay, sur les réseaux sociaux.

Elle est aussi largement développée auprès des publics cibles grâce à l'action des associations Aides et Enipse, qui assurent des permanences sur les applications de rencontre et organisent des actions sur les lieux de vie des publics exposés au VIH : dans les bars et les discothèques, dans les prisons, les plateformes d'accueil pour demandeurs d'asile, en direction des travailleurs du sexe ainsi que dans les CeGIDD.

Selon les trois acteurs, le public cible de la PrEP est globalement bien informé (au niveau de son cabinet, S. Bord déclare que « ce sont les patients qui viennent vers moi » pour la prescription du traitement). Toutefois en termes de communication, certains publics comme les personnes transgenres restent plus difficiles à toucher.

L'accompagnement PrEP consiste, dans le cadre d'un temps d'échange sur la santé sexuelle dans sa globalité, à mieux connaître cet outil de prévention, de réfléchir la manière d'adapter le traitement au mode de vie et aux pratiques sexuelles, à faciliter le lien avec l'équipe soignante et à favoriser l'observance au médicament.

Les accompagnateurs PrEP sont des militants-es d'associations (Aides, Enipse...) formés-es et expérimentés-es en matière de conduite d'entretiens de santé sexuelle. Ils adoptent une posture de non-jugement et s'appuient sur leur expérience personnelle mais aussi sur celle d'autres personnes accompagnées et utilisatrices de PrEP.

L'accompagnement est généralement proposé dès le premier rendez-vous PrEP à l'hôpital ou au CeGIDD et prend la forme d'une discussion confidentielle, qui peut se faire en présentiel, par téléphone ou par visioconférence.

« Les prescripteurs de la PrEP sont à sensibiliser »

En Normandie, les associations Aides et Enipse interviennent dans les CeGIDD pour sensibiliser les acteurs à la prescription du traitement. La prescription est récente, et certains freins sont observés y compris au sein des professionnels prescripteurs (médecins généralistes, médecins infectiologues, médecins de CeGIDD).

Des freins historiques sont aussi observés chez les médecins généralistes (qui peuvent actuellement assurer le suivi du traitement PrEP mais pas son initiation) : l'approche thérapeutique est privilégiée par rapport à une approche préventive. Si le VIH a fait évoluer la situation, « faire de la prévention tout en acceptant les pratiques à risques de certains patients reste difficile pour certains médecins ». Il faut continuer à travailler sur l'acceptation de la PrEP et sur la réduction des risques.

Par ailleurs, les médecins généralistes n'étant pas prescripteurs de la PrEP¹, ils sont aujourd'hui peu sollicités pour le suivi du traitement et ont le sentiment d'être peu concernés. Aussi, les consultations liées à la santé sexuelle sont chronophages et les médecins manquent de temps pour les mettre en œuvre. D'autre part, les professionnels ne sont pas forcément formés à cette spécialité.

Expérience mise en œuvre sur Rouen



Dans un cadre de formation médicale continue (FMC) sur l'agglomération rouennaise, une session de formation sur la PrEP et sur « comment parler de santé sexuelle au cabinet ? » est en cours de préparation. Cette action-formation repose sur l'apport d'informations théoriques et d'ateliers pratiques de simulation de consultations, via un travail interactif sous la forme de jeux de rôle.

En parallèle deux étudiantes de médecine générale sont en cours de réalisation d'un travail de recherche sur l'intérêt d'un autre mode de FMC sur la santé sexuelle, via l'utilisation de vidéo mettant en scène des consultations sur la thématique de santé sexuelle (contenu, réalisation et évaluation des formations).

La mise en œuvre de l'accompagnement PrEP

La présence des accompagnateurs PrEP dans les services prescripteurs permet de proposer aux personnes un temps d'échange sur la santé et les pratiques sexuelles, sur la mise en place du traitement préventif. Elle permet de répondre aux questions que se posent les personnes, de les guider et de les orienter, tout en s'appuyant sur la formation des intervenants (formés aux entretiens de santé et au fait des recommandations formulées par les médecins, grâce au partenariat privilégié développé avec eux) et le retour d'expérience dont ils bénéficient dans le cadre des actions au sein de leur association.

Les accompagnateurs interrogés précisent que les entretiens n'ont vocation « ni à faciliter, ni à freiner le choix de la PrEP » : il s'agit d'informer et d'accompagner les personnes, sachant que ce moyen peut être en adéquation avec les pratiques à un moment donné, mais pas nécessairement dans la durée.

Cet accompagnement proposé sur site (dans le cadre de permanences) à l'occasion du premier rendez-vous à l'hôpital ou au Cegidd, peut également être réalisé à distance via des sites et applications de rencontres, par téléphone ou en visioconférence (modalité qui s'est largement développée en 2020 en raison du contexte sanitaire).



Expérience mise en œuvre sur Rouen

Plus globalement, afin de faciliter la consultation des personnes LGBT sur les questions de santé sexuelle, Enipse a mis en place une action sur Rouen depuis 2 ans ½ : celle-ci donne la possibilité d'être vu par un psychologue sexologue à l'extérieur du cabinet médical (le praticien se déplace sur un lieu déterminé avec le patient), ce qui contribue à lever les freins à la consultation.

¹ L'entretien a été réalisé fin mars 2021, soit avant la décision d'extension de la primo-prescription de la PrEP aux médecins généralistes (annoncée fin mai).

Retours d'expérience des patients ayant engagé un traitement PrEP

Selon les acteurs consultés, « chaque parcours est très personnel et différent », néanmoins il semble que les personnes ayant engagé le traitement se déclarent plus épanouies dans leur sexualité, dans la mesure où elles se sentent protégées du VIH.

Il semble que le traitement préventif PrEP soit souvent associé à la suppression de l'usage du préservatif (message notamment relayé dans le groupe d'échanges PrEP'Dial), or il ne protège pas contre les autres IST. En contrepartie, la prise du traitement s'accompagne d'un dépistage trimestriel, ce qui permet d'inscrire le patient dans un suivi régulier.

Le traitement est aujourd'hui majoritairement prescrit à des HSH (à 95%). Malgré les informations dispensées, des limites sont identifiées concernant certains publics :

- concernant les travailleurs.sex du sexe, qui se déplacent sur le territoire : au-delà de la mise en place du traitement, son observance dans la durée apparaît plus difficile,
- concernant les personnes originaires d'Afrique subsaharienne : souvent demandeuses d'informations sur les IST, elles n'ont pour autant pas conscience d'appartenir à une communauté exposée au VIH et ne se sentent pas concernées par le traitement proposé.

De manière générale, l'adhésion et l'observance du traitement sont favorisées par la qualité du lien entretenu avec le médecin prescripteur et autres professionnels intervenant dans la parcours (dans les laboratoires d'analyses notamment). Un climat de bienveillance et le soutien apporté par les associations accompagnatrices (qui peuvent répondre à toutes les questions qui se posent) sont des éléments facilitateurs.

Lien entre PrEP et problématiques d'addictions

La pratique du Chemsex, qui consiste à consommer une drogue pour augmenter le plaisir sexuel se développe et notamment parmi les HSH, dont les « Prepeurs ». La PrEP peut parfois favoriser l'entrée dans le Chemsex, avec une exposition accrue aux risques d'IST.

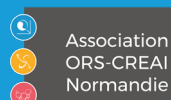
La diffusion d'information sur cette pratique apparaît nécessaire. La consultation PrEP peut être une porte d'entrée vers le soin en addictologie, de la même façon que l'accompagnement par un service d'addictologie (notamment en CAARUD) peut initier l'orientation vers la PrEP. L'interconnaissance des acteurs et la coordination des acteurs est déterminante.

Des leviers identifiés pour le déploiement de la PrEP

- ⇒ La récente annonce du ministre de la santé autorisant l'initiation de la PrEP par les généralistes contribuera à soutenir et amplifier le déploiement de cette stratégie de prévention.
- ⇒ La promotion de la santé sexuelle dans les parcours de formation de médecine générale, ainsi que la mise en place de formations de formateurs au sein de la profession, permettraient de sensibiliser le corps médical à ces questions et de renforcer la prise en compte de la santé sexuelle dans l'accompagnement global du patient.
- ⇒ L'action menée par les associations doit être soutenue pour favoriser une meilleure connaissance de la PrEP auprès du public, mais aussi des prescripteurs et plus largement des acteurs sociaux et médico-sociaux, notamment dans le champ des addictions.
- ⇒ La communication institutionnelle sur la PrEP doit nécessairement s'accompagner du message porté par les acteurs de terrain et les usagers eux-mêmes.
- ⇒ Une plus grande coordination de l'ensemble des acteurs impliqués doit contribuer à une meilleure prise en charge des parcours de santé et au renforcement des stratégies de prévention.
- ⇒ Une offre de formation a été développée par et pour les professionnels, pour les guider dans leur abord de la santé sexuelle et la prescription de la PrEP dans des conditions de sécurité optimales pour le patient. Elle est en libre accès (e-formation) et inscrite comme action du développement professionnel continu (DPC) : <https://www.formaprep.org/>.



INFO SANTÉ NORMANDIE



Association
ORS-CREAI
Normandie

Association ORS-CREAI Normandie

Espace Robert Schuman
3 Place de l'Europe
14 200 Hérouville-Saint-Clair
Téléphone : 02 31 75 15 20
Site Internet : www.orscreainormandie.org

Directeur de publication :
Pierre-Jean LANCRY, ORS-CREAI Normandie

Comité de rédaction :
Sylvie Le RETIF et Annabelle YON, ORS-CREAI Normandie
Dr Sandrine BACHELET et Céline LEROY, ARS Normandie
Louise LEGRAIN et Dr Guillemette UNAL, COREVIH de Normandie
Avec la participation de Stéphane EROUART, Santé publique France

Maquettage
Elodie BROUDIN, ORS-CREAI Normandie

Pour en savoir plus : contact@orscreainormandie.org