



## COMMUNIQUÉ DE PRESSE - Covid-19 : point de situation en Normandie

### SITUATION EPIDEMIOLOGIQUE

#### Le taux d'incidence régional se stabilise et la circulation du virus baisse légèrement en Normandie

Au 17 août, l'incidence régionale se stabilise avec une légère tendance à la baisse de -3,3% par rapport à la semaine dernière pour atteindre 121,75 contre 125,5 au 10 août. La situation observée sur 7 jours continue d'être inférieure à celle constatée au niveau national de 245,12 (+ 3,87%).

L'incidence dans les départements de l'Eure et de la Manche tend à se stabiliser et augmente de +16,4% en Seine-Maritime. Le Calvados, département jusqu'alors le plus impacté par l'épidémie, est entré dans une phase de décroissance très marquée, son incidence est descendue à 137,39 contre 187,58 en 7 jours.

Normandie : - 3,3 % (taux d'incidence SPF du 08/08 au 14/08 : 121,75)

Calvados : - 27 % (taux d'incidence SPF du 08/08 au 14/08 : 137,39)

Eure : - 4,8 % (taux d'incidence SPF du 08/08 au 14/08 : 96,06)

Manche : - 2,4 % (taux d'incidence SPF du 08/08 au 14/08 : 106,8)

Orne : + 5,5 % (taux d'incidence SPF du 08/08 au 14/08 : 89,9)

Seine-Maritime : + 16,4 % (taux d'incidence SPF du 08/08 au 14/08 : 138,4)

#### Une légère augmentation du nombre de personnes hospitalisées pour COVID-19 y compris en réanimation

Au 16 août, 412 personnes sont hospitalisées pour COVID-19 (contre 383 le 9/08) dont 57 en réanimation (contre 50 le 9/08). L'incidence sur les hospitalisations conventionnelles suit une tendance légèrement à la hausse. Les entrées directes en réanimation, oscillent entre 1 et 3 entrées par jour en moyenne depuis plus de 15 jours. Le nombre de nouvelles hospitalisations conventionnelles est proche de 10 nouveaux séjours en moyenne par jour également sur une période de deux semaines.

#### Malgré une augmentation des dépistages, le taux de positivité est en baisse dans les 5 départements

Entre le 8 et le 14 août, 169 274 personnes ont été testées dont 4 146 ont présenté un résultat positif. Alors que le nombre de normands testés est en augmentation (+35,1% en deux semaines), le taux de positivité des prélèvements réalisés baisse (2,38% contre 3,18% lors du dernier point de situation).

La Seine-Maritime est désormais le département au plus fort taux de positivité avec 1 722 cas positifs.

Le dépistage reste l'une des meilleures armes pour lutter contre la propagation du virus. Se faire tester est essentiel, y compris pour les personnes asymptomatiques, pour casser le plus rapidement possible les chaînes de contamination, en permettant le repérage précoce des cas Covid+ et leur mise à l'abri, et en limitant les risques de transmission. En plus de l'offre pérenne de dépistage proposée par les laboratoires et les professionnels de santé (pharmacies et infirmiers), des opérations ponctuelles de dépistage sont organisées sur tout le territoire (à retrouver sur le site Internet de l'ARS : [Coronavirus COVID-19 : où se faire tester en Normandie ? | Agence régionale de santé Normandie \(sante.fr\)](#))

#### Le virus circule toujours, le respect des gestes barrières reste indispensable

Dans un contexte sanitaire où le virus continue de circuler, l'ARS appelle à la plus grande prudence et au respect indispensable des gestes barrières : port du masque, lavage des mains, limitation des interactions sociales. Chacun a un rôle à jouer dans la lutte contre l'épidémie.

#### La vaccination pour lutter contre le virus

Un schéma vaccinal complet permet :

- D'éviter une infection à la Covid-19, notamment dans ses formes graves  
**Face à la variante Delta très contagieuse**, la vaccination est en effet très efficace : les données nous prouvent que le niveau d'efficacité de la vaccination contre ce variant est tout à fait comparable au niveau d'efficacité contre la souche initiale. Ainsi, **un schéma de vaccination complet est efficace à plus de 90% pour prévenir les hospitalisations dues à une infection par ce variant.**
- De disposer d'un pass sanitaire valable sans limitation de durée.
- D'être considéré comme personne-contact à risque modéré : à ce titre, **les personnes complètement vaccinées et contacts n'effectuent plus de quarantaine.** Elles doivent cependant réaliser un test immédiat, ainsi qu'un test à J7 du dernier contact avec le cas. Elles doivent également informer leurs contacts (contact-warning) et limiter leurs interactions sociales. **Il est essentiel de contribuer au contact tracing et d'aider les équipes dédiées pour identifier les personnes contact à risque et les situations d'exposition au virus.**

## VACCINATION

### Une campagne de vaccination qui atteint pratiquement les 4,4 millions d'injections réalisées

Au 15 août, 2 481 300 personnes primo-vaccinées et 2 099 541 personnes ont un schéma vaccinal complet. Au total ce sont 4 389 622 injections qui ont été réalisées. Une légère baisse du nombre de primo-injections réalisées est enregistrée, tendance qui se confirme au niveau national.

Au 08 août (source : Si vaccin Covid - ameli.fr), 70,22 % des Normands ont reçu au moins une dose (France : 66,3 %) et 58,82 % des Normands sont complètement vaccinés (France : 55,3 %). **La Normandie compte toujours parmi les 5 régions qui vaccinent le plus.**

Détail des primo-injections par classe d'âge : 89,33 % des 75 ans et plus / 92,80 % des 65-74 ans / 87,23 % des 55-64 ans / 81,98 % des 40-54 ans / 76,82 % des 20-39 ans / 25,73 % des - de 19 ans.

### Des créneaux de vaccination avec ou sans rendez-vous toujours disponibles

Pour faciliter l'accès à la vaccination et permettre au plus grand nombre de bénéficier d'une couverture vaccinale, de nombreuses opérations sont déployées sur l'ensemble du territoire pour la période du 16 au 22 août.

Pour prendre rendez-vous :

- en centre de vaccination :
  - sur internet : en se rendant sur le site [www.sante.fr](http://www.sante.fr), ou via le site de l'ARS Normandie pour accéder à la plateforme de rendez-vous en ligne dédiée ;
  - par téléphone au 02 79 46 11 56, numéro régional accessible de 8h à 18h, du lundi au vendredi, ou au 0 800 009 110, numéro national vert, de 6h à 22h 7/7.

Des créneaux sans rendez-vous et un élargissement des horaires en soirée et le week-end dans les centres de vaccination sont mis en place.

[Pour connaître la liste des centres dans chaque département \(liste régulièrement mise à jour\) : consultez le site internet Sante.fr](#)

- en « aller-vers », lors d'opérations de vaccination de proximité destinées à toucher les personnes les plus éloignées de la démarche de vaccination : centres de vaccinations mobiles ou éphémères dans des communes rurales, en centre-ville ou dans les quartiers. Les organisateurs et collectivités communiquent localement sur les dates et lieux de ces opérations.

[Pour connaître les opérations organisées dans chaque département cette semaine \(liste régulièrement mise à jour\) : rendez-vous sur le site internet de l'ARS](#)

**L'ARS Normandie rappelle que l'accès à la vaccination est facilité. Centres, officines, cabinets, santé au travail, opérations d'« aller-vers » au plus près de chez soi, sur son lieu de vacances... de nombreuses possibilités existent pour être vacciné.**

- des professionnels libéraux mobilisés : médecins, infirmiers, pharmaciens, biologistes et sages-femmes participent pleinement au dispositif de vaccination.
- une grande souplesse concernant le délai entre les doses des vaccins a été mise en place : il est désormais possible de moduler soi-même l'espacement entre les injections de Pfizer et Moderna entre 21 et 49 jours.
- il est possible d'effectuer sa 2<sup>nd</sup>e injection dans un centre différent de celui où a été réalisée la 1<sup>ère</sup>
- et dans beaucoup de situations, une seule dose sera suffisante :
  - pour les personnes ayant contracté la COVID-19 (**il y a au moins 2 mois**)
  - pour les plus de 55 ans, avec le vaccin unidose Janssen

### Mobilisation pour la vaccination des 12-17 ans et des jeunes adultes en septembre

Des opérations mobiles de vaccination au sein des établissements scolaires pour les plus jeunes, mais également des créneaux réservés en centre de vaccination pour les collégiens, lycéens et étudiants en enseignement supérieur vont être mis en place courant septembre. Les médecins, infirmiers, pharmaciens et sages-femmes qui seraient disponibles et souhaiteraient participer à cette campagne de vaccination sont invités à s'enregistrer dès maintenant sur la plateforme de renfort RH <https://renfortrh.solidarites-sante.gouv.fr/>

## NOUVEL APPEL À RENFORT POUR LES ANTILLES

**La situation épidémique aux Antilles demeure préoccupante et nécessite la réactivation de leviers de soutien aux soignants.**

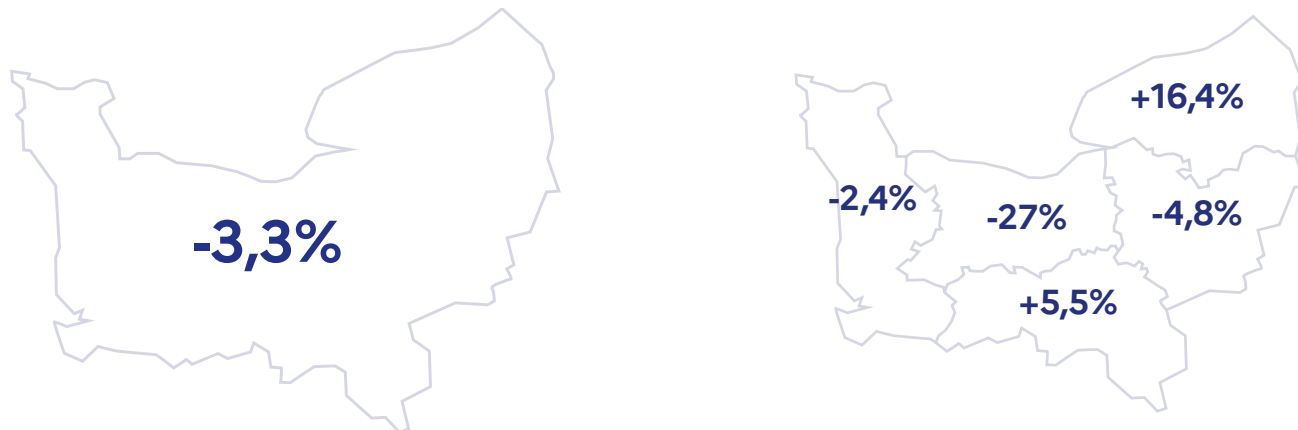
Face à la situation sanitaire toujours très dégradée aux Antilles, l'appui de nouveaux professionnels de santé Normands est nécessaire. Les professionnels de santé disponibles immédiatement pour une mission de 15 jours peuvent candidater par email en précisant leurs nom, prénom, adresse, téléphone, email, établissement d'exercice et fonction à [ars-normandie-direction-appui-performance@ars.sante.fr](mailto:ars-normandie-direction-appui-performance@ars.sante.fr). Les profils recherchés sont : médecins en réanimation, médecine ou urgences ; Infirmiers et Aides-soignants en réanimation et soins généraux, manipulateurs en électro-radiologie médicale, techniciens de laboratoire et masseurs-kinésithérapeutes. Merci pour cette mobilisation exceptionnelle.

## CIRCULATION DU VIRUS

### • Taux d'incidence - données Santé publique France

Retrouvez les données publiées par Santé publique France [en cliquant ici](#).

### • Taux d'incidence - dynamique de l'épidémie (variation hebdomadaire\*)



### • Nombre de reproduction effectif (R0)



\* Le nombre de reproduction effectif (R0) correspond au nombre moyen de personnes qu'une personne malade va contaminer (lorsque le R0 est supérieur à 1, il s'agit du **seuil de vigilance** ; au-delà de 1,5, c'est le **seuil d'alerte** qui est atteint).

### • Variants

A noter : de nouvelles modalités de suivi et de criblage, autour des mutations significatives et non plus des variants sont en cours de déploiement. Les mutations recherchées dans un premier temps seront « E484K », « 484Q » et « L452R ».

Plus d'infos sur le suivi des variants : [cliquez ici](#).

Aujourd'hui, 91 % des tests criblés dans la région présentent la mutation L452R.

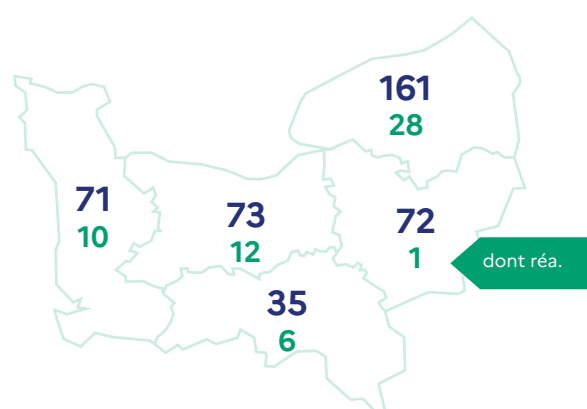
### • Clusters




|                | Total | EHPAD | Etab. Handicap | Etab. de santé | Etab. Scolaire et universitaire | Milieu professionnel | Sphère privée | Etab. pénitentiaire |
|----------------|-------|-------|----------------|----------------|---------------------------------|----------------------|---------------|---------------------|
| Normandie      | 44    | 10    | 4              | 2              | 2                               | 17                   | 9             | -                   |
| Calvados       | 21    | 6     | 1              | -              | 1                               | 7                    | 6             | -                   |
| Eure           | 3     | -     | -              | -              | -                               | 1                    | 2             | -                   |
| Manche         | 7     | 2     | -              | 1              | -                               | 4                    | -             | -                   |
| Orne           | 4     | 1     | 1              | -              | -                               | 1                    | 1             | -                   |
| Seine-Maritime | 9     | 1     | 2              | 1              | 1                               | 4                    | -             | -                   |

## ACTIVITÉ HOSPITALIÈRE au 16.08.2021

### • Personnes hospitalisées (source SPF)



### • Taux d'occupation

  
**23,4%**

Tensions hospitalières sur les lits de réanimation (patients Covid) / Capacité initiale

  
**26,3%**

Tensions hospitalières sur les lits de réanimation (patients Covid) / Capacité opérationnelle

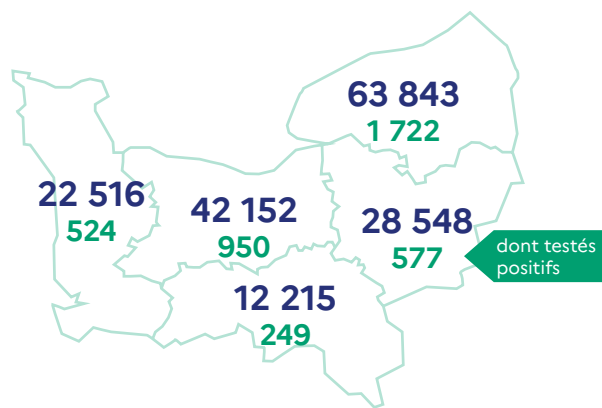
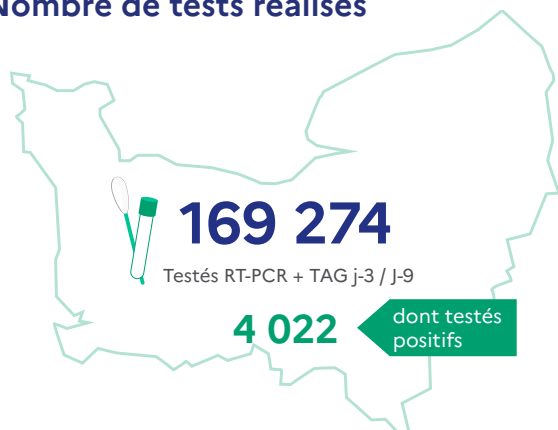
• Les tensions hospitalières sur les lits de réanimation correspondent au taux moyen d'occupation des lits de réanimation par des patients atteints de COVID-19 par rapport à la capacité initiale en réanimation, par région (entre 40 et 60 %, il s'agit du **seuil de vigilance** ; au-delà de 60 %, c'est le **seuil d'alerte** qui est atteint).

|                | Hospit. | dont réa. | Retours à domicile depuis le début de l'épidémie | Décès à l'hôpital depuis le début de l'épidémie |
|----------------|---------|-----------|--|---|
| Normandie      | 412     | 57        | 15 011   | 3 439   |
| Calvados       | 73      | 12        | 2 821  | 626   |
| Eure           | 72      | 1         | 1 999  | 502   |
| Manche         | 71      | 10        | 1 559  | 385   |
| Orne           | 35      | 6         | 1 731  | 357   |
| Seine-Maritime | 161     | 28        | 6 901  | 1 569   |

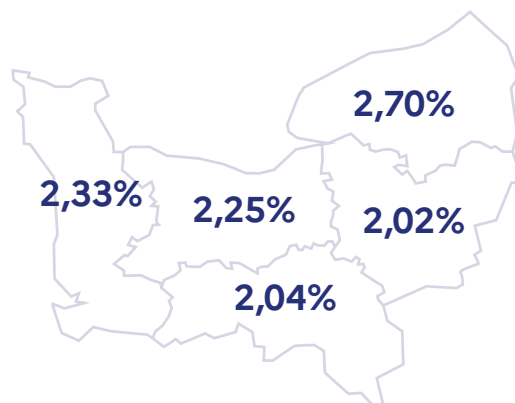
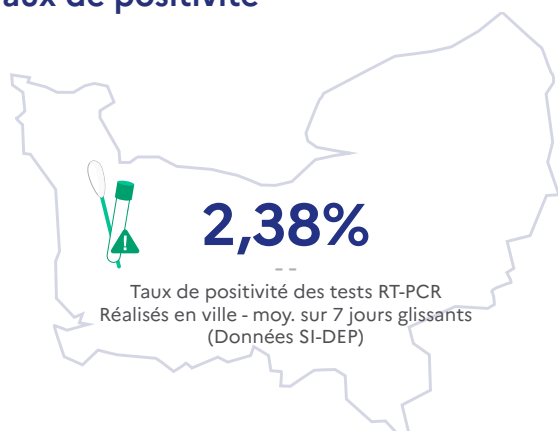
Depuis le début de l'épidémie, on estime à 4 365 le nombre de personnes porteuses du coronavirus COVID-19 décédées en Normandie (à l'hôpital et en EHPAD).

## DÉPISTAGES (SOURCE SPF)

### • Nombre de tests réalisés



### • Taux de positivité



• Le taux de positivité des tests RT-PCR correspond au taux de positivité des prélèvements virologiques réalisés dans chaque département sur 7 jours glissants (entre 5 et 10 %, il s'agit du seuil de vigilance ; au-delà de 10 %, c'est le seuil d'alerte qui est atteint)

## VACCINATION au 15.08.2021



**2 481 300**  
primo injections

**2 099 541**  
vaccinations complètes

### Au 08 août 2021 :

source : Si vaccin Covid - ameli.fr



**58,82%**  
des Normands  
complètement  
vaccinés



**89,33%**  
primo injections  
75 ans et +



**92,80%**  
primo injections  
65-74 ans



**87,23%**  
primo injections  
55-64 ans



**81,98%**  
primo injections  
40-54 ans



**76,82%**  
primo injections  
20-39 ans



**25,73%**  
primo injections  
-19 ans