



COMMUNIQUÉ DE PRESSE - Covid-19 : point de situation en Normandie

SITUATION EPIDEMIOLOGIQUE

Le recul de l'incidence se poursuit mais plus lentement qu'au national

Le taux d'incidence régional continue de diminuer et enregistre une baisse de - 16,2 % en une semaine pour atteindre 167,3 nouveaux cas pour 100 000 habitants ce jour – source SpF (199,1 il y a une semaine). À titre de comparaison, en France, l'incidence est estimée à 148,9 – source SpF, soit une baisse de - 19,6 % en une semaine. En Normandie, l'incidence reste donc plus élevée qu'au niveau national et diminue plus lentement.

A noter : comme déjà à plusieurs reprises depuis le début du mois de mai, la période analysée pour le taux d'incidence comprend des jours fériés.

Cette baisse est davantage marquée dans le Calvados (où l'incidence, la plus basse de la région, est désormais inférieure à 150), l'Eure et la Seine-Maritime avec une diminution autour de 20 %. Dans la Manche, la diminution est moins importante (- 6,8 %). Le taux d'incidence de l'Orne est même en augmentation (+11,7%) et reste au-dessus du seuil de 200.

Normandie : - 16,2 % (taux d'incidence SpF du 09 au 16/05 : 167,3)
Calvados : - 23 % (taux d'incidence SPF du 09 au 16/05 : 142)
Eure : - 20,4 % (taux d'incidence SpF du 09 au 16/05 : 153)
Manche : - 6,8 % (taux d'incidence SpF du 09 au 16/05 : 161)
Orne : + 11,7 % (taux d'incidence SpF du 09 au 16/05 : 206,9)
Seine-Maritime : - 19,4 % (taux d'incidence SpF du 09 au 16/05 : 182)

Le nombre de reproduction effectif (R0), qui correspond au nombre moyen de personnes qu'une personne malade va contaminer observe une lente diminution : il est désormais de 0,8 (0,81 le 11/05). Reflet d'une dynamique de baisse lente de l'incidence, il est supérieur au R0 national (0,74).

Le taux de positivité diminue lui-aussi et atteint 5,33 % (source SpF - contre 5,63 % lors du dernier point de situation).

L'activité de réanimation stagne à un niveau très élevé

Si les hospitalisations pour Covid continuent globalement de diminuer, avec au 17 mai 1 267 personnes encore hospitalisées pour COVID (contre 1 325 le 10/05 : - 58), le nombre de personnes en réanimation / Soins critiques demeure stable, avec 181 personnes (contre 179 le 10/05). Le taux d'occupation des lits « historiques » (capacités d'avant-crise) de réanimation par des patients atteints de COVID-19 atteint toujours 75,4 % (contre 74,6 % au 10 mai).

Les nouvelles hospitalisations pour COVID observent une diminution réelle mais insuffisante :

- L'évolution des entrées en réanimation est stable depuis deux semaines (3,6 nouveaux séjours par jour, contre 8 en fin avril).
- Les nouvelles hospitalisations conventionnelles sont en baisse avec une moyenne de 28 nouveaux séjours par jour (cette moyenne était de 36 nouveaux séjours la semaine dernière et de 60 fin avril).

Pour amplifier cette baisse et permettre d'engager une reprise des activités programmées, continuons à respecter strictement les gestes barrières au quotidien pour lutter contre l'épidémie. Il est également essentiel de respecter les mesures d'isolement et de se faire tester au moindre symptôme.

Se faire dépister pour connaître sa situation

À la veille de la 2^{ème} étape progressive du calendrier de réouverture, l'ARS rappelle que le dépistage reste l'une des meilleures armes pour lutter contre la propagation du virus. Il est essentiel, y compris pour les personnes asymptomatiques, pour casser le plus rapidement possible les chaînes de contamination, en permettant le repérage précoce des cas covid+ et leur mise à l'abri, et limiter les risques de transmission.

Il s'agit de détecter le plus grand nombre de personnes porteuses du virus, qu'elles aient des symptômes ou non.

En complément de l'offre existante, ce sont près de 40 opérations de dépistage gratuit et sans rendez-vous qui sont organisées cette semaine partout en Normandie. Sur place, des médiateurs de lutte anti-covid sensibilisent le grand public à poursuivre le maintien des gestes barrières.

À l'occasion du week-end prolongé de la Pentecôte, les actions de dépistage vont se poursuivre, tout comme la distribution d'autotests.

Liste des sites de dépistage pérennes et éphémères disponibles sur le site internet de l'ARS : [Coronavirus COVID-19 : où se faire tester en Normandie ? | Agence régionale de santé Normandie \(sante.fr\)](#)

VACCINATION

En Normandie, la campagne de vaccination est en constante évolution, avec une très forte accélération la semaine dernière :

Entre les semaines du 3 et du 10 mai, le nombre d'injections réalisées a augmenté de + 20%. Sur cette période, la Normandie se situe ainsi en 1^{ère} position des régions françaises en nombre d'injection pour 100 000 habitants.

Au 17 mai :

- 1 128 487 Normands ont reçu au moins une dose.
- 532 948 Normands bénéficient à ce jour d'une vaccination complète (16,13 % de la population).
- 1 631 760 injections ont été effectuées.
- 83 % des normands âgés de 75 ans et plus ont reçu une première dose de vaccin.
- Chez les 70-74 ans, ils sont 85,9 % à avoir reçu une première dose.
- 62,4 % des 55-69 ans ont eu l'injection de la première dose.

Dans le cadre de l'opération « Tous sur le Pont » déployée à l'occasion de l'Ascension, de nombreux centres de vaccination ont été ouverts du 13 au 16 mai, et plus de 50 opérations mobiles organisées. Ce sont 107 289 injections qui ont ainsi été réalisées rien que durant ce week-end de l'ascension.

Cette dynamique va se poursuivre tout au long de cette semaine et du week-end de la Pentecôte (le détail des opérations sera disponible sur le site internet de l'ARS Normandie.)

Ces opérations s'inscrivent dans le cadre de l'élargissement des cibles prioritaires :

- ouverture de la vaccination aux 50 ans et plus en centre de vaccination depuis le lundi 10 mai
- ouverture de la vaccination aux 16-17 ans ayant des pathologies à très haut risque depuis le 6 mai
- et depuis le 11 mai, toutes les personnes majeures peuvent prendre rendez-vous pour se faire vacciner si des doses de vaccin sont disponibles la veille pour le lendemain (RDV obligatoire – via les plateformes en ligne, le numéro d'appel régional ou encore [Vite Ma Dose](#) – voir ci-dessous)

Retrouvez l'infographie « la vaccination pour le grand public » précisant en fonction de l'âge et de la situation, les vaccins utilisés et les lieux de vaccination possibles, [en cliquant ici](#).

Pour rappel, plusieurs possibilités de vaccination sont proposées au grand public :

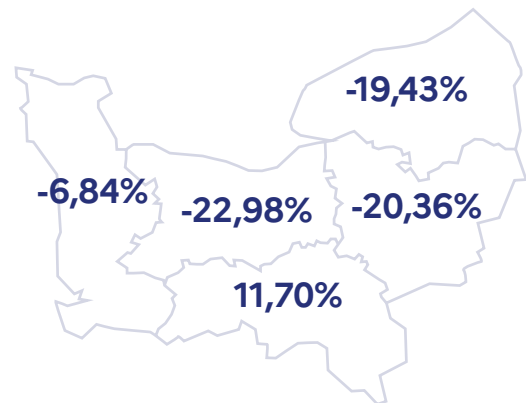
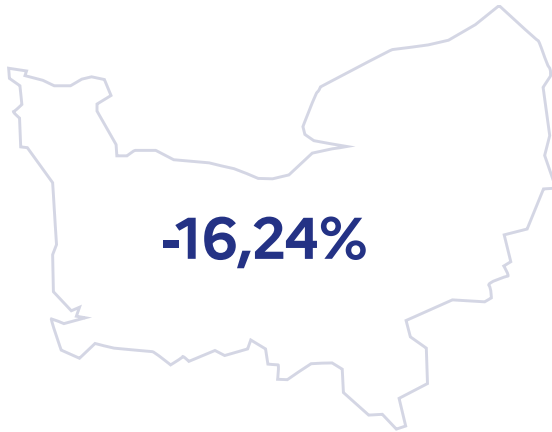
- En centre de vaccination (centres de proximité ou centre de grande capacité)
Prise de RDV :
 - sur internet en se rendant sur le site www.sante.fr ou sur le site de l'ARS Normandie en sélectionnant le centre correspondant, il sera possible d'accéder à la plateforme de rendez-vous en ligne dédiée
 - par téléphone au 02 79 46 11 56, numéro régional accessible de 8h à 18h, du lundi au vendredi, ou au 0 800 009 110, numéro national vert accessible de 6h à 22h 7/7.
- En établissement de santé pour les personnes qui y sont suivies
- Par des opérations mobiles pour aller au plus près des personnes rencontrant des difficultés à se déplacer
- Par la médecine du travail
- Et chez les professionnels de santé de ville, qui sont aussi fortement impliqués dans la campagne de vaccination. Médecins traitants, pharmaciens et infirmiers : ils sont 3 291 en Normandie.

CIRCULATION DU VIRUS

• Taux d'incidence - données Santé publique France

Retrouvez les données publiées par Santé publique France [en cliquant ici](#).

• Taux d'incidence - dynamique de l'épidémie (variation hebdomadaire*)

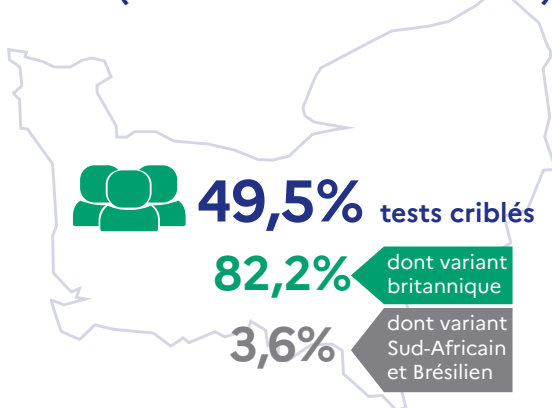


• Nombre de reproduction effectif (R0) - donnée au 13 mai



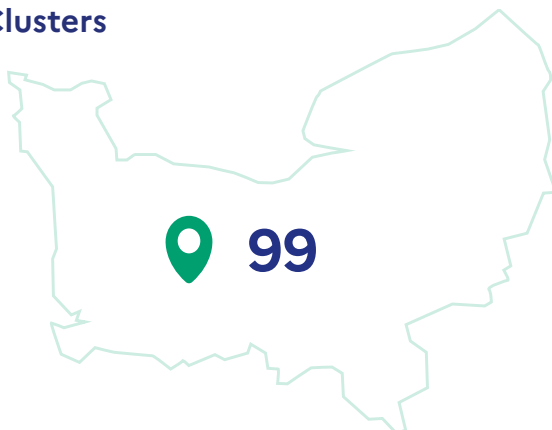
* Le nombre de reproduction effectif (R0) correspond au nombre moyen de personnes qu'une personne malade va contaminer (lorsque le R0 est supérieur à 1, il s'agit du **seuil de vigilance** ; au-delà de 1,5, c'est le **seuil d'alerte** qui est atteint).

• Variants (source SPF - du 9 au 15 mai)



	% de tests PCR positifs criblés	dont variant britannique	dont variants Sud-Africain et Brésiliens
Normandie	49,5%	82,2%	3,6%
Calvados	47,6%	67,1%	5%
Eure	45,4%	80,5%	3,7%
Manche	51,6%	83,8%	3,8%
Orne	37,2%	86,9%	4,8%
Seine-Maritime	54,4%	87,3%	2,8%

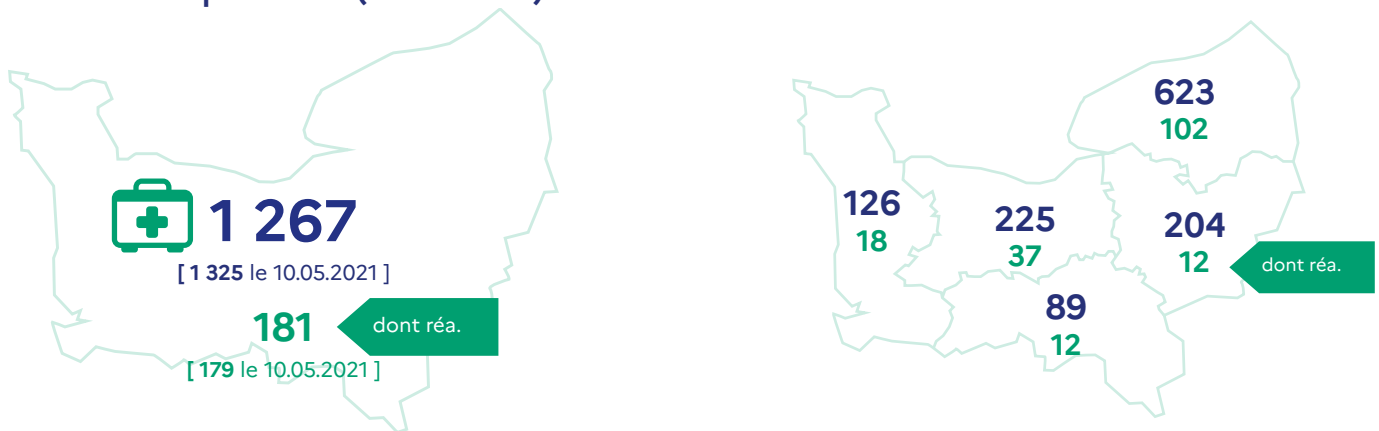
• Clusters



	Total	EHPAD	Etab. Handicap	Etab. de santé	Etab. Scolaire et universitaire	Milieu professionnel	Sphère privée	Etab. pénitentiaire
Normandie	99	19	15	10	13	41	-	1
Calvados	23	2	3	4	4	10	-	-
Eure	15	3	-	-	6	6	-	-
Manche	14	5	5	-	-	4	-	-
Orne	14	4	2	2	1	4	-	1
Seine-Maritime	33	5	5	4	2	17	-	-

ACTIVITÉ HOSPITALIÈRE au 17.05.2021

• Personnes hospitalisées (source SPF)



• Taux d'occupation



Tensions hospitalières sur les lits de réanimation (patients Covid) / Capacité initiale



Tensions hospitalières sur les lits de réanimation (patients Covid) / Capacité opérationnelle

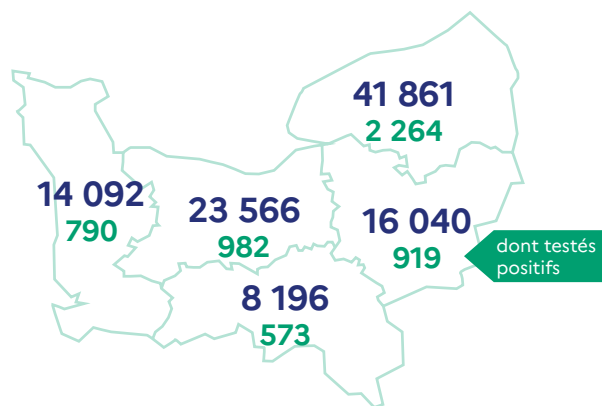
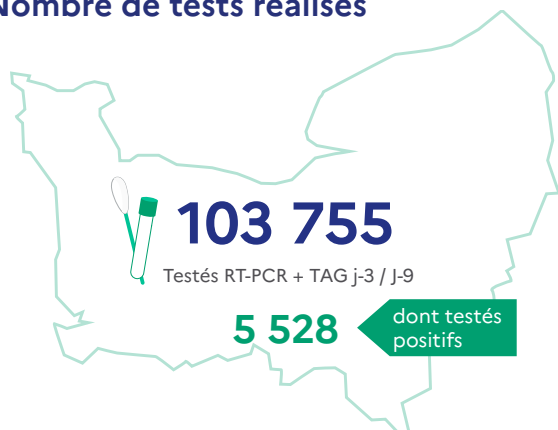
• Les tensions hospitalières sur les lits de réanimation correspondent au taux moyen d'occupation des lits de réanimation par des patients atteints de COVID-19 par rapport à la capacité initiale en réanimation, par région (entre 40 et 60 %, il s'agit du **seuil de vigilance** ; au-delà de 60 %, c'est le **seuil d'alerte** qui est atteint).

	Hospit.	dont réa.	Retours à domicile depuis le début de l'épidémie	Décès à l'hôpital depuis le début de l'épidémie
Normandie	1 267	181	13 100	3 208
Calvados	225	37	2 399	573
Eure	204	12	1 742	469
Manche	126	18	1 387	356
Orne	89	12	1 592	346
Seine-Maritime	623	102	5 980	1 464

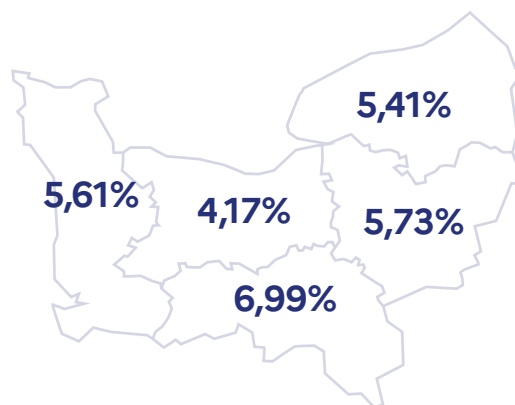
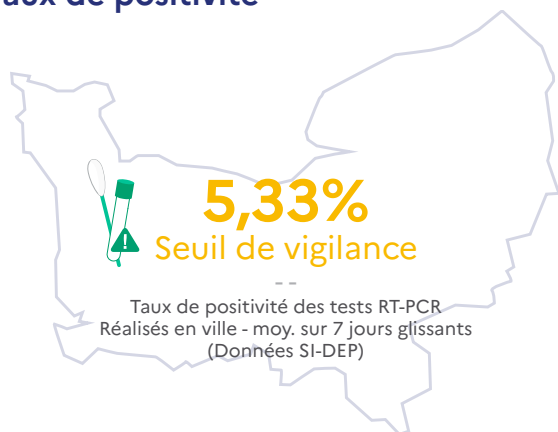
Depuis le début de l'épidémie, on estime à 4 119 le nombre de personnes porteuses du coronavirus Covid-19 décédées en Normandie (à l'hôpital et en EHPAD).

DÉPISTAGES (SOURCE SPF)

• Nombre de tests réalisés



• Taux de positivité



• Le taux de positivité des tests RT-PCR correspond au taux de positivité des prélèvements virologiques réalisés dans chaque département sur 7 jours glissants (entre 5 et 10 %, il s'agit du **seuil de vigilance** ; au-delà de 10 %, c'est le **seuil d'alerte** qui est atteint)

VACCINATION



1 128 487
primo injections

532 948
vaccinations complètes

16,13%
de la population globale
normande vaccinée (2 doses)

3 291
professionnels de santé
de ville engagés dans la
campagne
de vaccination

